

РУКОВОДСТВО ПО ЭКСПЛУАТАЦИИ



МК-220

ПРОФЕССИОНАЛЬНЫЙ
МИКРОФОН



СОДЕРЖАНИЕ

О КОМПАНИИ	4
УКАЗАНИЯ ПО БЕЗОПАСНОСТИ	5
НАЗНАЧЕНИЕ	6
КОМПЛЕКТНОСТЬ	7
ПОДГОТОВКА К РАБОТЕ	8
ОСОБЕННОСТИ ПРИМЕНЕНИЯ	10
ЭКСПЛУАТАЦИЯ И ХРАНЕНИЕ	11
ТЕХНИЧЕСКИЕ ХАРАКТЕРИСТИКИ	12
ВОЗМОЖНЫЕ НЕИСПРАВНОСТИ	14
ГАРАНТИИ ИЗГОТОВИТЕЛЯ	15

О КОМПАНИИ

«Октава» — легендарный бренд, занимающий лидирующие позиции в области производства уникального электроакустического оборудования. Предприятие ведет разработки и серийно выпускает продукцию как гражданского, так и военно-технического назначения, имеет многолетний опыт производства микрофонной техники, гарнитур и телефонной аппаратуры.

Основанная на заре радиофикации в 1927 году в городе Туле, «Октава» стала культовым брендом, известным по всему миру. Именно в микрофон «Октавы» Гагарин сказал свое знаменитое «Поехали!» Продукция пользуется популярностью по всему миру, и даже такие мэтры, как U2, Sting, Iron Maiden и Radiohead, используют микрофонную технику «Октавы» в своей работе.

УКАЗАНИЯ ПО БЕЗОПАСНОСТИ

- Перед использованием микрофона внимательно изучите руководство по эксплуатации.
- Храните руководство в надежном, доступном для всех пользователей месте.
- Всегда передавайте микрофон третьим лицам вместе с руководством по эксплуатации.
- Используйте микрофон только по назначению в соответствии с данным руководством.
- Не допускайте попадания жидкости в микрофон, так как это может вызвать короткое замыкание в электронных узлах или повредить механические узлы.
- Очищайте микрофон только мягкой, слегка увлажненной тканью. Растворители или чистящие средства могут повредить поверхность или попасть внутрь изделия.
- Не подвергайте микрофон воздействию предельно низких и предельно высоких температур.
- Не вскрывайте корпус микрофона самостоятельно. На микрофоны, вскрытые клиентами самостоятельно, гарантия не распространяется.

НАЗНАЧЕНИЕ

Микрофон МК-220 представляет собой широкодиафрагменный конденсаторный микрофон, предназначенный для профессиональных студийных записей.

ОСОБЕННОСТИ

- 1" широкодиафрагменный конденсаторный капсюль;
- две мембраны с золотым покрытием;
- изменяемая характеристика направленности: «круг», «кардиоида», «восьмерка»;
- встроенный аттенюатор;
- переключатель спада НЧ;
- прочный металлический корпус;
- изготовлен в России.

ОБЛАСТИ ПРИМЕНЕНИЯ

- речь/вокал;
- акустическая и электрогитары;
- ударные инструменты;
- духовые инструменты;
- струнно-смычковые инструменты;
- профессиональные студии звукозаписи;
- домашние студии звукозаписи.

КОМПЛЕКТНОСТЬ

1. Микрофон МК-220.
2. Микрофонный зажим ЗМ-01.
3. Упаковка.
4. Руководство по эксплуатации.

ПОДГОТОВКА К РАБОТЕ

УСТАНОВКА МИКРОФОНА В ЗАЖИМ

1. Навинтите микрофонный зажим ЗМ-01 на прочную, устойчивую стойку (рис. 1).
2. Вставьте микрофон через верх в микрофонный зажим и закрепите снизу гайкой (рис. 2).
3. Для разворота микрофона используйте гайку и винт (рис. 3).

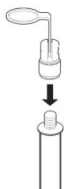


рис. 1



рис. 2



рис. 3

КРЕПЛЕНИЕ МИКРОФОНА К АМОРТИЗАТОРУ

1. Навинтите микрофонный амортизатор АМ-60/27 (Oktava) на прочную, устойчивую стойку (рис. 4).
2. Вставьте микрофон сверху во внутреннее кольцо амортизатора и закрепите его к кольцу гайкой снизу (рис. 5).
3. Для разворота микрофона используйте гайку и барашковый винт (рис. 6).



рис. 4

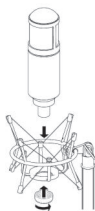


рис. 5

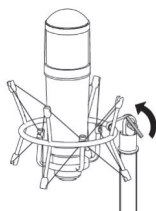


рис. 6

ПРИСОЕДИНЕНИЕ МИКРОФОНА

1. Присоединяйте микрофон только к микрофонным входам или блокам питания, которые дают фантомное питание 48 В согласно IEC 61938.
2. Присоедините микрофон к гнезду XLR-3 микшерного пульта, или микрофонного усилителя, или блока питания микрофонным кабелем XLR-3 (рис. 7).

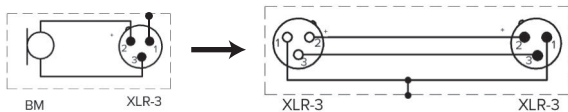


рис. 7

ОСТОРОЖНО! НЕПОДХОДЯЩЕЕ ЭЛЕКТРОПИТАНИЕ МОЖЕТ ПРИВЕСТИ К ПОВРЕЖДЕНИЮ ИЗДЕЛИЯ!

ОСОБЕННОСТИ ПРИМЕНЕНИЯ

1. Установите микрофон на стойку с помощью микрофонного зажима или амортизатора.
2. Подключите микрофон к аппаратуре с помощью микрофонного кабеля.
3. Направьте микрофон на источник звука.
4. Для подавления внешних шумов следите за тем, чтобы в активной зоне микрофона отсутствовали источники паразитных шумов (например вентиляторы компьютеров).
5. Для увеличения срока эксплуатации микрофона при работе с вокалистами рекомендуется использовать поп-экран (рис. 8).

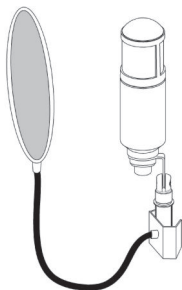


рис. 8

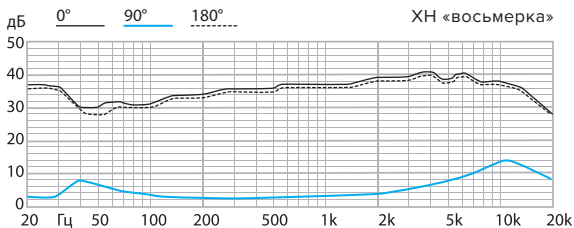
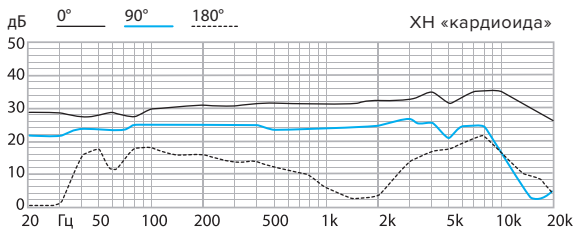
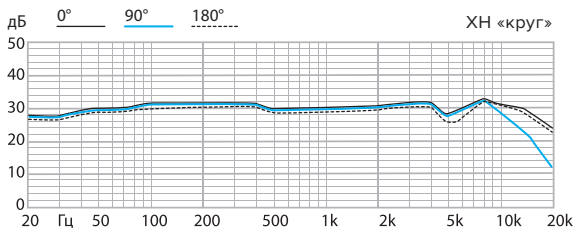
ЭКСПЛУАТАЦИЯ И ХРАНЕНИЕ

- Микрофон предназначен для работы в закрытых помещениях при температуре окружающего воздуха от 5 °С до 45 °С и относительной влажности воздуха до 85% при 20 °С.
- Не подвергайте микрофон резким сотрясениям и ударам.
- Не допускайте попадания воды внутрь микрофона.
- Не используйте для протирки микрофона органические растворители (бензин, дихлорэтан, спирт и др.).
- Не используйте и не храните микрофон в помещениях, содержащих в воздухе кислотные и другие агрессивные примеси.
- Храните микрофон в сухом, чистом и непыльном помещении при комнатной температуре, используя упаковку, входящую в комплектность.

ТЕХНИЧЕСКИЕ ХАРАКТЕРИСТИКИ

Принцип преобразования	Конденсаторный микрофон с внешней поляризацией
Акустический принцип действия	Приемник градиента давления
Характеристика направленности	Круг, кардиоида, восьмерка
Диаметр мембраны	25,4 мм / 1"
Уровень предельного звукового давления	122 дБ
Частотный диапазон	40 Гц – 20 000 Гц
Чувствительность на 1000 Гц	6 мВ/Па
Уровень эквивалентного звукового давления, обусловленный собственным шумом	18 дБА
Переключатель чувствительности	-10 дБ
Переключатель фильтра НЧ	10 дБ на октаву на 50 Гц
Модуль полного электрического сопротивления	200 Ом
Диаметр	52 мм
Длина	205 мм
Вес	550 г

ТИПОВАЯ ЧАСТОТНАЯ ХАРАКТЕРИСТИКА



ВОЗМОЖНЫЕ НЕИСПРАВНОСТИ

Проблема	Возможная причина	Рекомендации по устранению
Микрофон не работает	Блок питания или микшерный пульт не соединен с сетью.	Проверьте присоединение к сети.
	Не включено питание на микшерном пульте или на блоке питания.	Проверьте соответствующие кнопки включения микшерного пульта и блока питания.
	Микрофон не соединен с блоком питания или блок питания не соединен с микшерным пультом.	Проверьте правильность подключения кабелей от микрофона к блоку питания и от блока микшерного пульта (см. стр. 9).
Искажения звука	Неверно настроена входная чувствительность или предусиление последующего усилителя.	Уменьшите входную чувствительность или предусиление последующего прибора таким образом, чтобы осталось достаточно резерва модуляции.
	Передача корпусного шума.	Используйте подходящий амортизатор (см. стр. 9).
Глухой звук	Не учитывается характеристика направленности.	Проверьте правильность установки микрофона. Микрофон должен быть направлен на источник звука.

ГАРАНТИИ ИЗГОТОВИТЕЛЯ

- Предприятие-изготовитель гарантирует соответствие технических характеристик микрофона при соблюдении потребителем условий и правил эксплуатации и хранения, установленных в настоящем руководстве.
- Гарантийный срок изделия — 24 месяца со дня приобретения потребителем.
- Предприятие-изготовитель в течение гарантийного срока гарантирует безвозмездную замену или ремонт микрофона, не соответствующего требованиям настоящего руководства по вине предприятия-изготовителя.
- Без предъявления свидетельства о продаже претензии на микрофон не принимаются.
- Пожалуйста, после окончания срока службы утилизируйте микрофон в местном пункте приема вторсырья или в центре утилизации.

ПАО «Октава»
Россия, 300000,
г. Тула, ул. Каминского, д. 24
E-mail: info@oktavatula.ru
Oktavatula.ru

ЗАМЕТКИ

СВИДЕТЕЛЬСТВО О ПРИЕМКЕ

марка изделия

серийный номер

Изготовлен и признан годным к эксплуатации

Главный контролер

М.П. личная подпись

расшифровка подписи

год, месяц, число

СВИДЕТЕЛЬСТВО О ПРОДАЖЕ

марка изделия

серийный номер

наименование торговой организации

М.П. подпись продавца

расшифровка подписи

год, месяц, число

С УСЛОВИЯМИ ГАРАНТИИ ОЗНАКОМЛЕН И СОГЛАСЕН

подпись покупателя

расшифровка подписи

ГАРАНТИЙНЫЙ ТАЛОН

На гарантийное обслуживание (ремонт) № 1

Профессиональный микрофон МК-220

№

серийный номер изделия

дата поступления в ремонт

ответственный за ремонт Ф.И.О

М.П.

подпись

ГАРАНТИЙНЫЙ ТАЛОН

На гарантийное обслуживание (ремонт) № 2

Профессиональный микрофон МК-220

№

серийный номер изделия

дата поступления в ремонт

ответственный за ремонт Ф.И.О

М.П.

подпись

ГАРАНТИЙНЫЙ ТАЛОН

На гарантийное обслуживание (ремонт) № 1

Профессиональный микрофон МК-220

№ _____

серийный номер изделия

дата поступления в ремонт

причина поступления в ремонт

кем продано

М.П.

подпись продавца



сведения о проведенном ремонте

М.П.
ремонтной организации

подпись, расшифровка

адрес владельца

Ф.И.О. и подпись владельца



ГАРАНТИЙНЫЙ ТАЛОН

На гарантийное обслуживание (ремонт) № 2

Профессиональный микрофон МК-220

№

серийный номер изделия

дата поступления в ремонт

причина поступления в ремонт

кем продано

М.П.

подпись продавца



сведения о проведенном ремонте

М.П.
ремонтной организации

подпись, расшифровка

адрес владельца

Ф.И.О. и подпись владельца





ПАО «Октава»
8 800 775 3 559
г. Тула, ул. Каминского, д. 24
E-mail: info@oktavatula.ru
Oktavatula.ru